

# 第4期第8回戸田市男女共同参画推進委員会

日 時：令和6年5月16日（木）

午前10時から11時30分（予定）まで

場 所：上戸田地域交流センター1階

多目的室3・4

## 次 第

### 1 開 会

### 2 委員長あいさつ

### 3 議 事

（1）令和5年度における男女共同参画事業の実施報告について

（2）令和6年度における男女共同参画事業の実施予定について

（3）その他

### 4 閉 会

- 1 第五次戸田市男女共同参画計画
  - ①計画の進捗管理
  - ②市民アンケート調査の実施
  - ③第五次戸田市男女共同参画計画改定版の策定
  
- 2 性的マイノリティ関連
  - ① パートナー・ファミリーシップ制度  
制度累計届出件数 パートナー：7件 ファミリー：0件
  - ②「申請書等における性別欄の見直し方針」の改正
  
- 3 会議等
  - ①戸田市男女共同参画推進委員会 5回開催
  - ②戸田市男女共同参画庁内検討会議 2回開催
  
- 4 情報発信
  - ①男女共同参画週間パネル展「男女共同参画」  
6月23日～6月29日
  - ②戸田市男女共同参画情報紙「つばさ」
    - ・69号（令和5年7月発行）  
特集：より良い戸田市を目指して話し合う審議会で あなたの声を聞かせてください
    - ・70号（令和6年1月発行）  
特集：無意識に使っているかも… 身近な言葉のアップデート
  - ③広報戸田市10月号 特集記事  
「上戸田地域交流センターあいパル」について
  - ④条例啓発パンフレット（子ども用）  
市内全小学校5年生の児童数分を配布。
  
- 5 研修

職員男女共同参画研修会「性的マイノリティの基礎知識と対応の留意点」

  - ・研修内容 多様な性のあり方とアンコンシャス・バイアスについて
  - ・日 程 令和6年2月5日から令和6年2月29日まで（書面開催）
  - ・研修対象 市職員（会計年度任用職員を含む）
  
- 6 啓発品

食器用洗剤、食器用スポンジ、化粧箱 30セット

「夫婦で 家族で 一緒に、おそうじ講座」（あいパル主催事業）に合わせて配布  
性的役割分担の解消を目指した啓発品となっている。
  
- 7 その他

男女共同参画人材リスト 42人登録

## 令和5年度 上戸田地域交流センター「あいパル」男女共同参画に関する事業報告

目標と事業名	開催日	参加人数
<b>目標Ⅰ お互いの人権を大切にできるまち</b>		
パープルリボンキャンペーン(埼玉県タベストリー)	3/1～3/13 13日間	389人
「ストップ DV! コバトンを作ろう」	11/12・18・19・23・25 5日間	11人
パープル・ライトアップ	11/12～11/25 14日間	-
DV防止のための情報発信	通年	-
「戸田市配偶者暴力相談支援センターカード」配布	通年	女子トイレ 39枚 男子トイレ 27枚 多機能トイレ 4枚
相談窓口の情報提供	通年	-
広報誌PALDISEによる啓発 毎月1回3,000部	毎月発行 特集年数回	-
広報誌PALDISEによる啓発 コラム「今、男女は平等？」	4月号	-
広報誌PALDISEによる啓発 コラム「クオータ制で解決？」	5月号	-
広報誌PALDISEによる啓発 男女共同参画週間	6月号	-
広報誌PALDISEによる啓発 手始めの3冊「多様性の在り方を考えよう」	6月号	-
広報誌PALDISEによる啓発 コラム「男女で賃金が違うのはなぜ？」	7月号	-
広報誌PALDISEによる啓発 コラム「男女で賃金が違うのはなぜ?②」	8月号	-
広報誌PALDISEによる啓発 男女共同参画フォーラム特集	9月号・10月号	-
広報誌PALDISEによる啓発 ストップDV、「女性に対する暴力をなくす運動期間」特集	11月号	-
広報誌PALDISEによる啓発 あいパル皆の防災DAYS特集	12月号・1月号	-
広報誌PALDISEによる啓発 コラム「避難所でみんなが困らないために、日頃の男女共同参画の視点が大事」	1月号	-
広報誌PALDISEによる啓発 パープルリボンタベストリー	2月号	-
広報誌PALDISEによる啓発 男女共同参画リーフレット発行/「よかれと思って言葉」	2月号	-
広報誌PALDISEによる啓発 コラム「ワーク・ライフ・バランスを意識してみましょう」	3月号	-
男女共同参画推進リーフレット 4,500部発行	11月 全町会回覧、館内等で配布	-
あいパルホームページによる情報発信	随時更新	-
男女共同参画情報コーナーによる啓発	随時	-
男女共同参画パネル展「多様な性 知っていますか」 With Youさいたま貸出パネル	6/18(日)～6/25(日) 男女共同参画情報コーナー	-
アイロンビーズで、ビリーちゃん・リブちゃんをつくろう	9/2・3	102人
男女共同参画パネル展「デートDV防止啓発ポスター展」 With Youさいたま貸出パネル	11/5(日)～11/25(土) 男女共同参画情報コーナー	-
男女共同参画情報コーナー及び 図書館男女共同参画書架にて情報提供	通年	-
男女共同参画関連書籍の展示及び貸出	通年(図書館)	-
<b>目標Ⅱ 地域や家庭の暮らしを支えあえるまち</b>		
あいパルサポーターズ倶楽部個人会員活動支援		
囲碁・将棋ひろば運営ボランティア活動	毎月第1・3土曜日	延べ136人
手芸ボランティア活動	毎月第1・3金曜日	延べ146人
おもちゃの病院運営ボランティア活動	毎月第2土曜日 ※奇数月は第2・4土曜日	延べ198人
読み聞かせボランティア活動(パルるんひろば)	毎月第4金曜日	延べ14人
TODA元気体操リーダーの活動支援	水曜日及び金曜日	延べ544人
夏休み子どもボランティア活動支援	7/21～8/18	延べ195人
あいパルサポーターズ倶楽部団体活動 体験講座	4団体実施	20人
あいパルみんなの防災DAYS/パネル展・グッズ展	1/30(火)～2/4(日)	392人
男女共同参画パネル展「わたし」の防災対策」 With Youさいたま貸出パネル	1/30(火)～2/4(日) 1階 市民ギャラリー	392人
あいパルみんなの防災DAYS 冬のあったか防災	1/27(土)	176人
あいパルみんなの防災DAYS ペット同行避難	2/3(土)	20組28人

あいパルみんなの防災DAYS 男女共同参画の視点で考える避難所運営と防災プレスレットづくり	1/28(日)	24人
あいパルみんなの防災DAYS アクティブ避難DAY2024	2/3(土)	38人
あいパルみんなの防災DAYS 被災地の避難所支援活動の経験談と避難所HUG体験	2/4(日)	33人
料理初心者でも楽しめるメンズキッチン□	10/21(土)、11/18(土)	16人
乳幼児のための「わたしとあなたの大事なからだ」	9/9(土)、1/28(日)	9/9 11組18人 託児5人 1/28 11組22人 託児5人
赤ちゃんとママのためのニコニコたいむ	月3回	180組
パパも一緒にふれあいタイム	月1回 日曜日 ※8月と2月を除く	53組
パパと一緒にリトミック	月1回 ※4月・8月・12月を除く	44組(内男性42人)
子育て情報コーナーによる情報発信	通年	-
自分らしく暮らすためのワーク・ライフ・バランス情報発信	7月 図書館テーマ展示 「あなたのためのワークライフバランス」	-
夫婦で、家族と一緒におそうじ講座	2/25(日)	21人
パパのお顔パンをつくろう♪父の日おやこパンづくり	6/18(日)	父と子 16組34人
おうちで絵本ひろば	奇数月開催	20人
ラジオ体操とおしゃべり交流	平日・土曜日	20,177人
音楽に合わせて脳トレ体操	毎週水曜日	1,355人
ぬりえセラピーでリラックス	隔週木・金曜日	694人
新聞ちぎり絵	第1金曜日、第3土曜日	142人
<b>目標Ⅲ いきいきと活躍できるまち</b>		
Pink Ribbon×Hula～がんになっても安心して暮らせる社会を目指して～	10/8(日)	590人
男女共同参画情報コーナー情報提供	通年	-
ハラスメント防止のための情報発信	12月図書館テーマ展示 「心に違和感を覚えたらすぐ相談 ～減らそうDV被害～」	-
男女共同参画パネル展「セクシュアルハラスメントのない社会へ」 With Youさいたま貸出パネル	10/9(月)～10/15(日) 男女共同参画情報コーナー	-
男女共同参画パネル展「わたしたちの声をもって社会へ」 With Youさいたま貸出パネル	9/16(土)～9/30(土) 男女共同参画情報コーナー	-
初心者のための3Dモデリング教室	2/11・18・25、3/10・17	延べ31人
あいパル登録講師の活躍の場の提供	随時	5人
Todaママフェスタ(Todaママフェスタ実行委員会の支援)	12/2(土)	出店者40団体 来場者1,800人
チャレンジカフェ	9/2(土)・3(日)、12/2(土) 3/2(土)・3(日)	9人
<b>目標Ⅳ 連携と協力で取り組みを進めるまち</b>		
男女共同参画フォーラム 「東大女子学生に聞く ～「理系という選択」と「サイエンスの楽しさ・可能性」～」	11/18(土)	24人
川柳でわかる男女共同参画	男女共同参画情報コーナーにて紹介	公募2作品
男女共同参画情報コーナー情報提供	通年	-
男女共同参画相談	通年	18件
ホームページやSNSを活用した情報発信	通年	-
Todaママフェスタ実行委員会の支援	通年	-
あいパル運営委員会の開催	年3回	-
交流の場の活用と図書館との連携で講座・イベントを開催	通年	-
男女共同参画図書館書架と男女共同参画情報コーナーを 連動させた情報発信と情報提供	通年	-

内容		4月	5月	6月	7月	8月	9月	10月	11月	12月	1月	2月	3月	
計画	第五次戸田市男女共同参画計画 進捗管理			通知		公表								
会議	戸田市男女共同参画推進委員会		会議			会議			会議			会議		
	戸田市男女共同参画庁内検討会議				会議			会議			会議			
情報発信	男女共同参画パネル展示(庁内)			展示										
	男女共同参画情報紙つばさ発行				第71号発行						第72号発行			
	条例啓発パンフレット配布(一般用)	随時配布												
	啓発パンフレット配布(子ども用)		配布(昨年度印刷分)	教育委員会との調整									印刷発注	
	あいパルイベント(あいパル事業)	資料2-2にて説明												
	あいパル情報コーナー・HPの充実(あいパル事業)													
	あいパル男女共同参画パネル展示(あいパル事業)													
	ミニコミ誌「PALDISE」発行(あいパル事業)													
図書館上戸田分館での図書の貸し出し(あいパル事業)														
図書館上戸田分館での男女共同参画特集(あいパル事業)														
研修・講座	市職員男女共同参画研修会						新規職員研修(後期)					職員研修		
	男女共同参画フォーラム(あいパル事業)	資料2-2にて説明												
	パープルリボンキャンペーン(あいパル事業)													
	男女共同参画の視点から考える防災フェア(あいパル事業)													
	男女共同参画関係講座(あいパル事業)													
その他	男女共同参画相談(あいパル事業)	随時												
	パートナー・ファミリーシップ届出制度	自治体間連携開始	届出の受付及び周知啓発は通年事業											
	男女共同参画人材リスト			庁内周知							更新作業(現リストの期限はR7.3.31)		庁内公表	

## 埼玉県市町村間におけるパートナーシップ制度等の 連携開始について

戸田市では、誰もがそれぞれの違いや多様な生き方を尊重し、個性と能力を十分に発揮できる社会の実現に向け、様々な施策を進めています。その一環として、令和4年10月から戸田市パートナーシップ・ファミリーシップ届出制度を導入しています。

この度、制度届出者の転出入時の手続き負担を軽減するため、戸田市を含む埼玉県内62市町村がパートナーシップ制度等の連携を開始することとし、令和6年4月12日に協定を締結しました。

これにより、協定締結自治体間の転出入時に、提出書類の一部省略や届出内容の引き継ぎができる等、制度の継続利用が可能となりました。

○問い合わせ:協働推進課 男女共同参画担当  
TEL048-441-1800(内線 428)



## 令和6年度 上戸田地域交流センター「あいパル」男女共同参画に関する事業計画

目標と事業名	施策	備考
<b>目標Ⅰ お互いの人権を大切にできるまち</b>		
パープルリボンキャンペーン(埼玉県タペストリー)	身近な人からの暴力被害の根絶	埼玉県内を巡るパープルリボンタペストリーを掲示し、DV防止のため、パープルリボンが女性に対する暴力根絶のシンボルであることを広め、自分自身や周りのひとが被害者・加害者になっていないかを考える機会を提供する。
ストップDV！コパトンを作ろう		子どもや親子で作って、暴力のない社会を願う気持ちを育む。期間中、スタッフはパープルリボンバッジを着けてPRする。
パープル・ライトアップ		女性に対する暴力根絶を訴えかけ、被害者に対しひとりでも悩まず相談してくれるようシンボルカラーのライトアップをして呼びかける。
DV防止のための情報発信		男女共同参画コーナー、ミニコミ誌、SNS等
「戸田市配偶者暴力相談支援センターカード」配布		各トイレに設置
相談窓口の情報提供(情報コーナー等)		
男女共同参画パネル展「多様な性 知っていますか」 WithYouさいたま貸出パネル	ジェンダー平等と 人権尊重に関する意識啓発	性の多様性について理解を深め、誰もが生き生きと自分らしく暮らせる社会について考える機会を作る。
ミニコミ誌等での情報発信		さまざまな媒体を用いて男女共同参画の情報提供・意識啓発を行っていく。
あいパルホームページによる情報発信		
男女共同参画情報コーナーによる啓発		
男女共同参画関連書籍の展示及び貸出		
男女共同参画情報コーナー及び 図書館男女共同参画書架にて情報提供		
くつつくピースで、ピリーちゃん・リブちゃんをつくらう		
わくわくサイエンス	男女共同参画の視点に立った 教育・学習の充実	小学生が楽しく科学の不思議を体験し、実験や工作に取り組むことで自然科学に触れる機会を増やす。女子は文系、男子は理系と言った固定観念を排除し、個人の関心を伸ばす機会とする。
<b>目標Ⅱ 地域や家庭の暮らしを支えあえるまち</b>		
あいパルサポーターズ倶楽部個人会員活動支援	地域活動における 男女共同参画の推進	ボランティア活動や自主活動の参加を促進し、活動の場を提供する。
囲碁・将棋ひろば運営ボランティア活動		
手芸ボランティア活動		
おもちゃの病院運営ボランティア活動		
読み聞かせボランティア活動(パルるんひろば)		
TODA元気体操リーダーの活動支援		
夏休みこどもボランティア活動支援		
あいパルサポーターズ倶楽部団体活動 体験講座		
あいパルみんなの防災DAYS 男女共同参画パネル展・グッズ展	防災及び防犯における 男女共同参画の啓発	男女共同参画の視点で防災・減災を考える。
あいパルみんなの防災DAYS 男女共同参画啓発講座		
ワーク・ライフ・バランスの実現のための情報発信	ワーク・ライフ・バランスの推進	男女共同参画情報コーナー、ミニコミ誌、SNS等で情報提供し、啓発を行う。
パパのお顔パンをつくろう♪父の日おこパンづくり		親子で一緒に楽しく料理をすることも食育。父親が食育に参加する機会づくり。
男性のためのワーク・ライフ・バランス講座		男性や父と子を対象に、料理に興味をもつきっかけを作り、性別役割分担意識についても参加者についても参加者に呼びかけ、家族の誰もが生き生きとすごせる家庭について考える。
いのちの安全教育ひろば	子育てや介護を支援する体制の整備	子どもが性犯罪の被害者にならないように、保護者が正しく理解する機会を提供する。おむつ替えや入浴など子育てする中で、どのように子どもと接していくかを伝える。
パパも一緒にふれあいタイム		男女がともに協力して育児に参加できるよう様々なメニューを通して意識啓発を行う。 母親の孤立を防ぎ、地域社会との良い関係づくりを支援する。
おうちで絵本ひろば		
子育て情報コーナーによる情報発信		
赤ちゃんとママのためのニコニコたいむ		
パパと一緒にリトミック		
ラジオ体操とおしゃべり交流		誰でも参加できる内容で、健康づくりの意識を高めたり、顔見知りから仲間づくりへとつながり高齢者の孤立を予防する。
音楽に合わせて脳トレ体操		
ぬりえセラピーでリラックス		
新聞ちぎり絵		

目標Ⅲ いきいきと活躍できるまち		
ハラスメント防止のための情報発信	働く場における男女共同参画の推進	男女共同参画情報コーナー、ミニコミ誌、SNS等で情報提供し、職場におけるハラスメントの防止に関する啓発を行う。
チャレンジカフェ	女性の就業・起業の支援	経験を重ねスキルアップし、開業への自信をつける周年イベントで実施予定。
みんなで楽しむTodaママフェスタ		地域団体との共催で行う。
男女共同参画情報コーナー情報提供		
あいバル登録講師の活躍の場の提供		地域で活躍する女性の就業等を支援し、活躍の場を提供する。
男女共同参画情報コーナー情報提供	政策・方針決定過程への男女共同参画の促進	
若年層の性暴力被害予防の啓発	性差や年齢に配慮した健康づくりへの支援	若年層の性暴力被害予防月間(4月)中、若年層に対する性犯罪・性暴力が決して許されないものであると社会全体で認識していくための啓発を行う。
Pink Ribbon×Hula		年齢に応じて健康のあり方が大きく変化する女性が、生涯を通じて健康な生活をおくれるよう健康づくりに関する学習機会の提供と意識啓発を行う。

目標Ⅳ 連携と協力で取り組みを進めるまち		
男女共同参画フォーラム	男女共同参画の推進拠点の充実	
男女共同参画推進パネル展		
男女共同参画情報コーナー情報提供		
ホームページやSNSを活用した情報発信		
男女共同参画相談		
戸田市協働推進課との協働による啓発コーナー開催	連携と協力による推進体制の整備	大型イベント時に協働で行う。
Todaママフェスタ実行委員会の支援		
交流の場の活用と図書館との連携で講座・イベントを開催		
男女共同参画図書館書架と男女共同参画情報コーナーを連動させた情報発信と情報提供		



議事(3) その他

(1) 令和6年度の啓発活動について

(2) 今期の検討テーマについて

第7回会議で、令和6年度の検討課題とした内容について

- ① 第六次男女共同参画計画の検討
- ② 市民アンケート調査の見直し
- ③ 男女共同参画の視点からの防災について

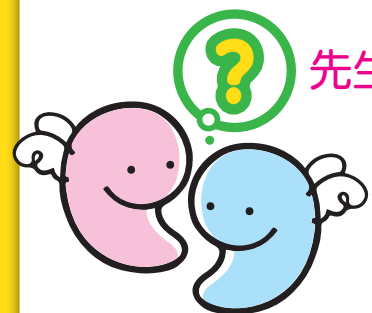
新規テーマについて

- ① 子ども向け男女共同参画パンフレットの内容検討(事務局案)
- ② その他

(3) 委員会通知・資料の送付方法について

資料 3-2 は非公開

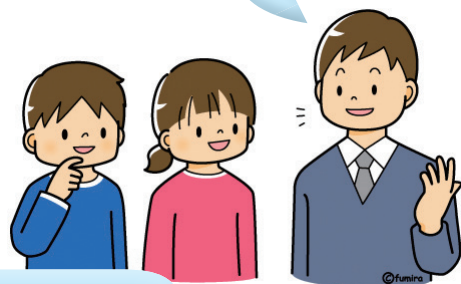
# 男女共同参画の「参画」って何だろう？



先生、男女共同参画の「参画」ってどういう意味ですか？

「参画」は、大事なことやルールを決めるときに、そのグループの1人として仲間に入って、自分の意見を言ったり相手の意見を聞いたりすることだよ。

ふーん、そうなんだあ。  
わたしたちにもできるのかなあ。



できるわよ。  
クラスで大事なことを決めるとき、男の子も女の子もみんなが意見を出し合って決めているじゃない。  
それが、「男女共同参画」を大切にしていることになるのよ。

これからも、クラスの大事なことやルールを決めるときは、だれかを仲間外れにしたり、仲良しの子だけで決めたりしないで、みんなで決めるようにしましょうね。



はい。わかりました。  
みんなで意見を出し合って決めることが大切なのですね。

# 考えてみよう!!

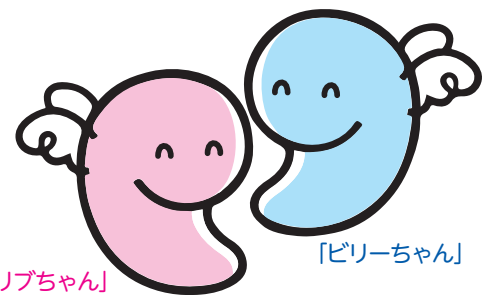
# 男女共同参画って何だろう

～ぼくたち わたしたちにできること～



## 戸田市男女共同参画キャラクター「ビリーちゃん」「リブちゃん」

胎児がはじめて歩む進化の形ともいわれる勾玉のイメージから生まれました。  
「男性または女性になる前の一つの命として向かい合い、共に協力し合って生きていきましょう」という願いが込められています。



“男と女が共に信頼し合い、助け合い、力を出し合える男女共同参画社会を築いていこう”という意味を込めた『ビリーブ (Believe)』から、「ビリーちゃん」「リブちゃん」と名付けられました。

みなさんは、「男女共同参画」という言葉を知っていますか。  
「男女共同参画」は、これからみなさんが成長し大人になっていく中で、仕事や家庭など、いろいろな場面で大切にしてほしいことのひとつです。

みなさんもこのパンフレットを読んで、男女共同参画について考えてみてください。



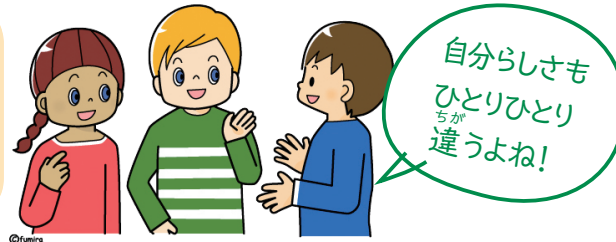
男女共同参画とは、『みんなが、相手のことを思いやり、相手が自分と違うということをお互いに理解し合うことで、男の子も女の子も性別に関係なく、いろいろなことにチャレンジでき、自分らしく輝くことができる』ことです。

# 男女共同参画って何だろう？

男女共同参画を進めていくために、みなさんに大切にしてほしいことと、守ってほしいルールがあります。学校やお家でできることから始めてみてください。

## 「みんなに大切にしてほしいこと」

相手のことを思いやり、相手が自分と違うということを理解しましょう。



ぼくは料理するのが好きだよ!

自分のやりたいことや夢に積極的にチャレンジしましょう。

私は白バイ隊員になるのが夢!



みんなのルールを決めるときは、意見を出し合って決めましょう。



みんなと意見が違ってても、自分が思っていることをきちんと話そうね!



今日はお父さんが夕食当番だよ!

掃除・洗濯・料理・ゴミ出しなどの家の仕事は、家族みんなで役割分担し協力し合ってやるようにしましょう。

男女共同参画について、本で調べたり勉強したりして、自分にできることを考えてみましょう。

## 「みんなに守ってほしい3つのルール」

1

友達をいじめたり、  
ぼうりよく暴力をふるったりしてはいけません。

言葉や行動で相手を傷つけてはいけません。



2

性別によって、相手を差別してはいけません。「男のくせに」「女のくせに」という考え方はやめ、相手の個性（性格・考え方）や気持ちを大切にしましょう。



スカートが好きな女の子も、ズボンが好きな女の子もいるよ。

泣くことは「男らしくないこと」ではありません。



3

性別によって、相手の役割を決めつけてはいけません。どんなこともみんなで協力し合って、仲良くやりましょう。

それぞれの個性を大切にしましょう!

性別で区別するのはやめよう!

