

# みずのめぐみ

vol.  
27

11

2023.11.1



6.7m

1.5m

## 目次

P.2

雨水貯留管建設工事  
シールドマシン完成

P.3

適正な下水道の  
利用のお願い

P.4-5

密着!! 中学生  
社会体験チャレンジ

P.6

・漏水を発見した時には  
・雨水タンク設置費補助金

P.7

令和4年度  
上下水道事業決算の概要

P.8

戸田の水来 新ラベル販売



# 雨水貯留管建設工事の シールドマシンが完成しました



▲完成したシールドマシンの写真

## 「シールドマシン」とは…

北大通りの地下約10mに内径6m、延長約920mの雨水貯留管をつくるため、トンネルを掘り進める際に使用する外径6.7mの筒状の掘削機です。

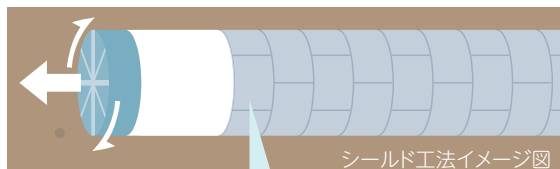


## 「シールド工法」について

このシールドマシンを使用し、地上の道路交通や周辺の建物、構造物への影響を最小限に抑制して安全に掘り進めていくトンネル工法をシールド工法といいます。

シールドマシンの先端の丸い盤には、非常に硬い金属の刃が取り付けられており、この盤を回転させながら前面の土を掘っていきます。

また、掘り進めていくと同時に、掘った部分が崩れてこないように、シールドマシンの内部でトンネルの外壁(覆工)となる「セグメント」を組み立てていき貯留管をつくります。



シールド工法イメージ図



セグメントの仮組み状況



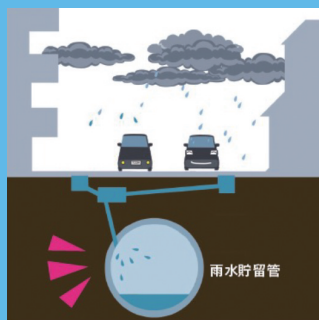
セグメントの写真

## これまで(整備前)



大雨が降ったときに、今の排水路では上の写真のとおり排水しきれないことがあります。

## これから(整備後)



完成後に貯留できる雨水の量は約26,000m<sup>3</sup>(≒25mプール86杯分)  
既往最大雨量71.5mm/h(平成17年9月)に対応できる容量です。

二次元コードから  
チェックしてね



## 工事スケジュールについて

工事工程表(予定)	令和5年度	令和6年度
シールド工事	←→	
到達立坑の設置	←→	
付帯施設の整備		←→

令和5年度はシールド工と到達立坑の設置、令和6年度

はポンプ施設等の付帯施設の整備が始まります。工事にあたり、交通規制等により皆様にはご迷惑をおかけしておりますが、ご理解とご協力をお願いいたします。なお、工事概要及び工事の進捗状況、交通規制の予定をHPにて公表しておりますので、ご参照ください。



### 工事概要 URL

<https://www.city.toda.saitama.jp/soshiki/413/gesuido-tyoryu-kan.html>

### 交通規制の予定 URL

<https://www.city.toda.saitama.jp/soshiki/413/gesuido-tyoryu-kan-kisei.html>



### 工事の進捗状況 URL

<https://www.city.toda.saitama.jp/soshiki/413/gesuido-tyoryu-kansintyoku.html>



問合せ先

下水道施設課

☎ 048-229-4673

# 適正な下水道の利用のお願い(下水道に流してはいけないもの)

下水道はみなさまの生活に欠かせない大切な施設です。適正な利用にご協力をお願いします。

異物を流すと、下水道管のつまりや下水道施設の故障につながり、ご自宅だけでなく、周辺に住む方も下水道が利用できなくなります。

マンホールから汚水があふれたり、台所やトイレ、お風呂などが使えないなど、生活に大きな影響がでますので、決して流さないでください。

## 流してはいけないものの例

- ✓ 油
- ✓ ウエットティッシュ
- ✓ ビニール包装類
- ✓ ティッシュペーパー
- ✓ 紙おむつやタオル
- ✓ 固形物



## 流してはいけないものが下水道へ流れ込むとこのようになります



正常に流れている下水道管



油の堆積によりつまった下水道管

油の流入による下水道管のつまり

異物の流入によるポンプ施設の故障



ポンプ施設につまった異物を取り除いています



つまりの原因の異物(ビニール包装片)

## 大雨時に「水のう」を使ったトイレ等の逆流防止対策について

大雨時には、短時間に雨水が下水道管に流れ込み、管が満水の状態となると、流した排水が逆流しトイレや風呂場・洗濯機の排水口などから水が吹き出ることがあります。

このようなときは、市販のビニール袋に水を入れた「水のう」を置くと、逆流や吹き出しを防止・軽減する効果があります。

### 水のうの作り方

市販のゴミ袋などの大きめのビニール袋を二枚重ねにして半分程度の水を入れ、口をきつく縛ってください。



設置後

トイレの便器に水のうを入れて排水口をふさぎます。水のうを入れる際は、便器内の水量を確認しながらゆっくり入れてください。急に入れると便器の水があふれます。同様に風呂場や洗濯機の排水口もふさぐことも効果的です。



# 密着!! 中学生社会体験チャレンジ



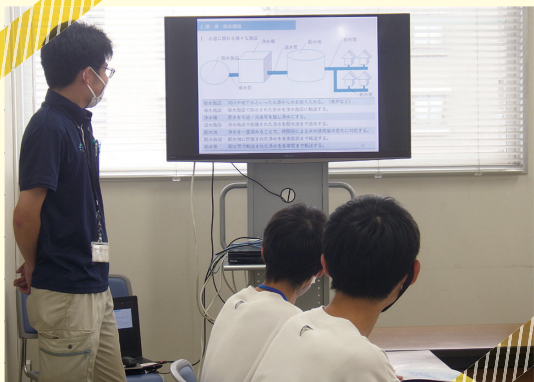
令和5年9月5から7日までの3日間、市内の中学生が水道施設課に業務体験のためにやってきました。

3days

今回はその様子を紹介するポタ!



## 1日目



### 水道に関する講義

はじめに、水道事業について学びました。私たちの身近にある水道ですが、普段は知りえない水道の仕組みなどを勉強しました。

### 引込み工事の立会

新しく給水管を宅地に引込む工事に立会いました。説明を受けながら、重機や水道管などの普段の生活では中々見る機会のない物を間近で見ることができ、興味津々な様子でした。

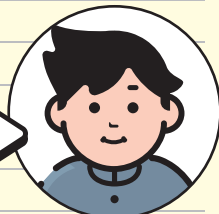


### 水圧測定器の設置

消火栓の蓋を外して、中に水圧測定器を設置する作業を実際に行いました。消火栓の蓋は重くて、外すのに苦労しました。



実際の水道管を初めて見てみて、大きさや形が想像していたものと違って、驚きました。



3日間を  
終えて...



今回、水道施設課で3daysを実施していただき、ありがとうございました。水の大切さや、この仕事の大変さなど、色々なことを知りました。水道施設課で働けて良かったです。

問合せ先

水道施設課

☎ 048-229-4638

## 2日目



### 漏水調査の実施

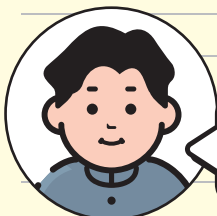
調査会社から報告のあった漏水情報を元に、現地で漏水調査を実施しました。また、路上で漏水している箇所でも市が確認済みであることを示す、マーキングをしました。漏水調査は音聴棒という器具を使い、漏水の音を聞き取ることで行いました。



### 漏水修理立会

漏水修理を行っている現場に立会い、実際の漏水箇所や修理方法について現場で確認をしました。

地中に埋まっている水道管を掘り当てて、漏水を修理することの難しさを体験しました。



音聴棒で水が漏れていないか音を聞いたが、とても小さい音だったので、何度も調査をしている人はすごいなと思いました。

## 3日目

### 浄水場の見学

市内の浄水場や井戸を見学してもらい、戸田市の水がどのように出来上がるのか学んでもらいました。

浄水場では、設備の点検や消毒された水の水質確認を体験しました。

また、水道水・ミネラルウォーター（海外産）・戸田の水来※を飲み比べて、それぞれの味の違いを確認しました。

※戸田の地下水で製造したペットボトル水です。



### みずのめぐみ校正

みずのめぐみの本号の校正作業を行いました。

誤字脱字のチェック等しながら他の課の事業についても知ることができました。



今回の3daysを通して、普段見ることのない工事現場や浄水場などに行って、水道についての知識を深めることができました。また、水道が色々な人に支えられていることもよく分かりました。これからは、街中でやっている工事もどんな工事なのか気になって生活していきたいと思いました。3日間ありがとうございました。

# 漏水を発見した時には



水道管の漏水は、その漏水箇所によって費用負担が変わります。

戸田市で管理している水道管は公道に埋設されている「配水管」と呼ばれる管のみで、そこから建物に分岐している「給水管」と呼ばれる水道管は**全て皆さま一人ひとりの財産**となります。そのため、給水管からの漏水は**原則として皆さまの負担**で行います。しかし、例外として配水管から水道メーターまでの給水管の漏水については自然漏水(人為的な要因ではないもの)の場合に限り戸田市の負担で修理を行うことができます。



## 水道料金が増額してしまう漏水を 家庭で簡単チェック!

- 1 家中の水道の利用を停止します。
- 2 水道メーターの銀色のコマ(パイロットマーク)を確認します。
- 3 コマが回っていたら家の中で漏水している可能性があります。

※この場合の漏水は水道メーターよりも家屋側のため戸田市での修理は行えません。ご自身で水道業者にご連絡ください。

水道工事が可能な  
会社はこちら



※リストには漏水修理を請負っていない業者も含まれます。

パイロットマーク



## 雨水貯留施設等(雨水タンク)設置費補助金をご活用ください!

「きれいな雨水を使わないのはもったいない」と思いませんか? 雨水を貯めて利用しましょう。

- 自宅の植木への散水、暑い時期には打ち水などに有効利用できます。
- 災害時には雑用水として使えます。いざというときに役立ちます!
- 雨水の流出を抑制する効果があり、浸水被害の軽減に寄与します。

戸田市では設置費用の半分(上限5万円)を補助しています。この機会に設置をご検討してみてください。

**補助対象** 市販されている雨水タンクの設置工事や不要となった浄化槽を転用するために行う改造工事で1世帯(1事業所)1基まで

**対象者** 市内に土地又は住宅、事業所等の建築物を所有する者又は占有者、水道料金等に滞納のない方



▲設置例(新曾南庁舎正面入り口脇)



**ご注意**

年度ごとに補助金の予算枠があるため、**必ず申請前に総務課にご相談ください(設置後、購入後の申請は補助の対象外です)**。その他、条件の詳細は総務課までお問い合わせください。

## 埼玉県民の日は「水循環センター探検ツアー」!

11月14日の「埼玉県民の日」に、埼玉県下水道公社では荒川水循環センター探検ツアーを開催します。普段はなかなか見られない施設をこの機会に見学してみませんか。参加していただいた方にはマンホールカードや記念品をプレゼント!

- 所在地: 戸田市笹目5-37-14
- 申込先: 荒川水循環センター  
TEL 048-421-5861
- 申込期間: 10/26~11/9  
(土日、祝日は除く)



問合せ先

漏水について

水道施設課

☎ 048-229-4638

雨水タンクについて

総務課

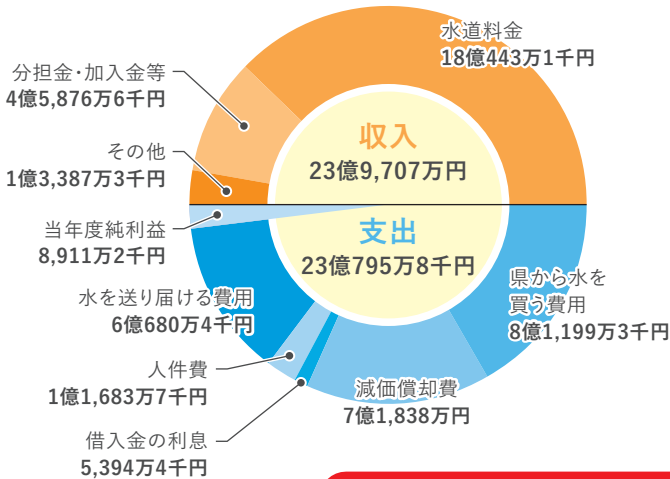
☎ 048-229-4606

# 上下水道事業決算の概要

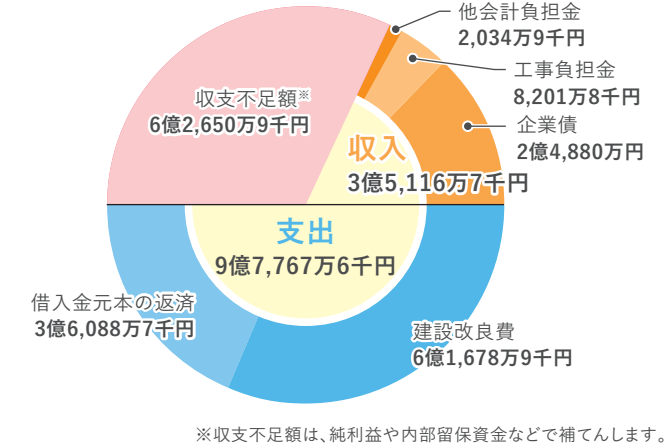
## 水道事業会計

収益的収支は、水道料金などの収入と、水道施設の管理・運営に係る費用を表し、当年度純利益8,911万2千円(前年度比44.7%減)を計上しました。  
資本的収支は、浄水施設や配水管の更新・耐震化をするための費用とそれらの財源となる収入を表しています。令和4年度は、建設改良費6億1,678万9千円を投じ、水道施設整備を実施しました。

### 収益的収支 給水に関する収支



### 資本的収支 設備投資に関する収支



## 戸田市水道事業会計「現状と課題」

水道事業会計は、効率的な事業運営により、黒字経営を維持していますが、事業を取り巻く環境の変化で、今後の経営は**非常に厳しい局面**を迎えています。

### 水道事業を取り巻く現状

水道事業会計は現在黒字経営ですが、料金回収率※は、毎年100%を下回っており、料金収入だけでは、給水に係る費用を賄っておらず、家屋の新築等で新たに水道を利用する方にご負担いただく、「分担金」・「加入金」収入で賄っている状況です。  
さらに、令和5年度においては、節水機器の普及などによる水需要の減少や電気料金高騰などが見込まれる施設運営・管理費の増加により、赤字予算となっています。

※市民の皆様へ水を届けるためにかかった費用が、どのくらい料金収入で賄えているかを示す指標。100%を下回る場合は、適切な料金収入の確保が求められる。

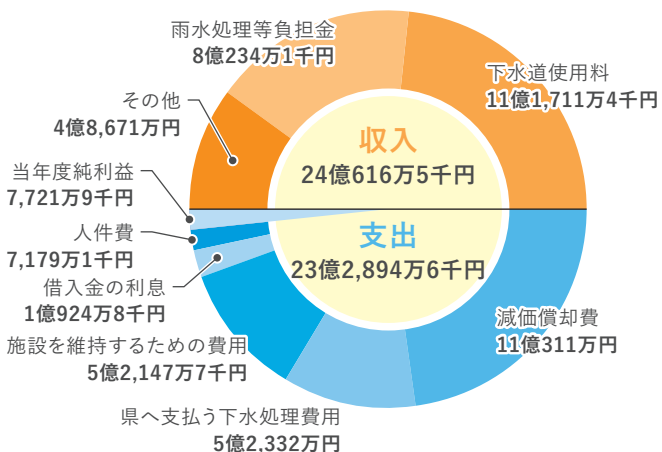
### 今後の課題

今後さらなる水需要の減少が見込まれる中で、老朽化した配水管や浄水場の施設更新のために膨大な財源の確保が必要となります。  
料金収入を財源とする水道事業を健全に運営していくために、維持管理費などのコスト面や適正な水道料金水準等の検証をまいります。

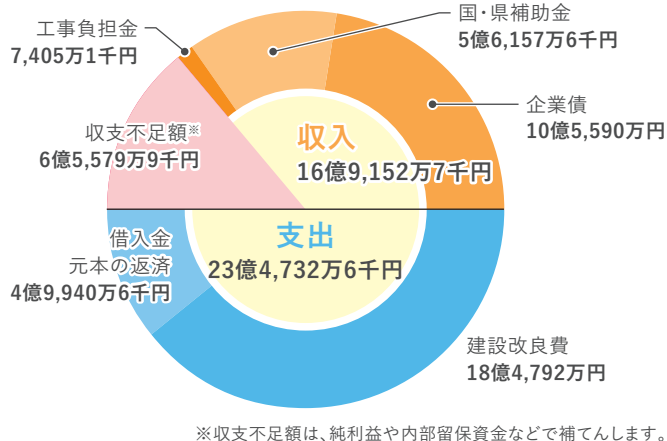
## 下水道事業会計

収益的収支は、下水道使用料などの収入と、下水道施設の管理・運営に係る費用を表し、当年度純利益7,721万9千円(前年度比52.5%減)を計上しました。  
資本的収支は、下水道管の敷設や浸水対策のための費用とそれらの財源となる収入を表しています。令和4年度は、建設改良費18億4,792万円を投じ、下水道施設整備を実施しました。

### 収益的収支 排水に関する収支



### 資本的収支 設備投資に関する収支



ナチュラル  
ミネラル  
ウォーター

# 戸田の水来

新ラベル



ペットボトル水「戸田の水来」を新ラベルにて新たに製造しました！  
戸田市の地下250mから汲み上げた水を高温瞬間殺菌した水です。  
賞味期限2028年10月、製造より5年の災害用長期保存水です！

災害時の備えとして、1日、1人3ℓの水を3日分確保することが目安とされています。

目安	1人	2人	3人	4人
	9ℓ	18ℓ	27ℓ	36ℓ



1ケース500ml × 24本入りで2,400円(税込)  
新曽南庁舎4階(戸田市新曽南3-1-5)にて販売中！

通年

2箱以上購入の方、戸田市内配送限定で  
無料配送します

※配送は平日の午前9時から午後5時までとなります。

今なら数量限定\*で  
非常用給水袋を  
1箱購入につき  
1つプレゼント！

※先着順、在庫限りとなります。



ご購入希望の方は、水安全部総務課までご連絡ください。

電話 048-229-4606 E-mail mizu-somu@city.toda.saitama.jp

※お支払は現金のみとなります。※職員が配送します。当日配送ができない場合があります。

戸田市の水道・下水道のお問い合わせは  
戸田市水安全部上下水道お客様センター

使用開始 使用中止 料金 検針

電話 048-229-4318

FAX 048-432-7396

受付時間：平日午前8時30分から午後5時15分まで

水道の使用開始・中止の手続きは  
スマホでも簡単にできます！

URL <https://www.city.toda.saitama.jp/site/suidou/sui-gyomu-suido-tetuduki.html>

お引越しをする方へ

水道の手続きもお忘れなくお願いします。



編集・発行  
戸田市上下水道事業

〒335-0026  
戸田市新曽南3丁目1番5号 戸田市役所新曽南庁舎4階  
URL <https://www.city.toda.saitama.jp/site/suidou>

ミックス  
FSC  
www.fsc.org  
紙 | 責任ある森林  
管理を支えています  
FSC® C181348